

まいど  
おおきに!

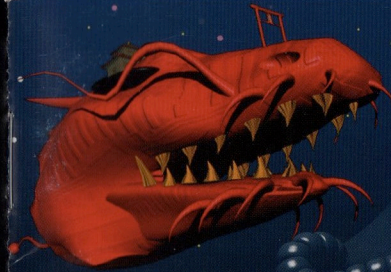


製品には万全を期して出荷しておりますが、万が一バグレポート等お問い合わせは

郵送またはFAXで下記迄お送りください。

テイチク株式会社 遊メディア事業部 制作部

〒541 大阪市中央区安土町3-2-14本町河野ビル3F FAX 06-271-2561



Hybrid CD-ROM

Macintosh  
+  
Windows

TERH-5815

鉄マ

外伝

ゲーム大王の野望



総天然色

このたびは、ティテクCD-ROMソフト  
「鉄マン外伝/ゲーム大王の野望」を  
お求めいただきまして、まいど、おおきに。

プレイの前にこの解説書を  
お読みいただき、正しい使用方法でご愛用ください。  
(コースターにするなど、本来の使用方法から  
著しく離れた使い方はしないでください。)  
なお、この解説書は耐火金庫にいれるなどして  
大切に保管してください。

ほな。

## ようこそ「鉄マン外伝/ゲーム大王の野望」の世界へ!

大阪での任務を終えた鉄マンは、とあるリゾートホテルで休暇を楽しんでいた。

部屋の窓からプールサイドの美女に手を振る鉄マン。

そこへ、司令官ドクター・オーから緊急通信が入ります。

「鉄マン、緊急指令だ! 緑日宇宙戦艦スペースドラゴンに潜入し、  
全世界の露店征服をもくろむテキヤ將軍の野望を阻止するのだ!!」  
しぶしぶスペースドラゴンに潜入する鉄マン。その内部には、様々な星から連れて  
こられた宇宙人たちが露店を並べ、地球からさらわれてきた人々は  
何かにつかれたかのように遊びほうけてるではないか!

「こりゃ、えらいこっちゃ! ようわからんけど…!」

かくして世界の存亡をかけた、スーパー緑日バトルが始まった…。

### INDEX

このゲームの目的……………	P3
Windowsの起動方法……………	P5
Macintoshの起動方法……………	P8
操作方法……………	P11
サバイバル in スペースドラゴン ……	P16

## このゲームの目的

今回のゲームの舞台は、突如として地球に現れたテキヤ將軍の縁日宇宙戦艦スペースドラゴンです。スペースドラゴンの内部は5層に分かれており、約30軒の露店がひしめきあっています。最上階にはテキヤ將軍が鉄マンを待ち受けています。果たしてあなたの操作する鉄マンはテキヤ將軍を倒し、捕われた人々を救うことができるでしょうか。それでは早速スタートさせてみましょう。

# 起動方法



## ウィンドウズをお使いのお客様の起動方法

(マッキントッシュの方はP8へ)

### 動作環境

CPU i486™SX (33MHz) 以上 (66MHz以上推奨)

モニタ640×480ドット以上 (256色以上表示可能なもの)

必要空きメモリ5MB以上

CD-ROMドライブ転送速度150KB/秒以上 (倍速ドライブ以上を推奨)

サウンドボードSoundBlasterまたは同等のボード

OS MicrosoftWindows™ 3.1以降

### ウィンドウズ3.1をお使いの場合の起動方法

**重要:** CD-ROM内の「readme.wri」は必ずお読みください。

#### 1. プログラムマネージャからの起動

CD-ROMをセットし、プログラムマネージャのメニューから、アイコンの中の「ファイル名を指定して実行」を選択します。ダイアログが現れたら、コマンドラインに次のように入力します。

CD-ROMのドライブ名: ¥GAIDEN

例えば、CD-ROMのドライブ名が「D」なら「D:¥GAIDEN」と入力します。入力し終わったらOKボタンをクリックしてください。「鉄マン外伝/ゲーム大王の野望」がスタートします。

#### 2. アイコンを登録してアイコンからの起動

アイコンの登録

CD-ROMをセットし、プログラムマネージャのメニューから、アイコンのなかの「ファイル

名を指定して実行」を選択します。

ダイアログが現れましたら、コマンドラインに次のように入力します。

CD-ROMのドライブ名: ¥setup

例えば、CD-ROMのドライブ名が「D」なら「D:¥setup」と入力します。入力し終わったらOKボタンをクリックして下さい。

アイコン登録プログラムが開始されます。

ダイアログが現れましたら、開始ボタンをクリックすると、アイコンを登録します。プログラムが正常に終了すると、再びダイアログが表示されます。OKボタンをクリックすると、アイコン登録プログラムが終了し、プログラムマネージャの中に「鉄マン外伝」というグループアイコンが登録されます。

「鉄マン外伝/ゲーム大王の野望」を起動するには、CD-ROMをセットし「鉄マン外伝」のグループアイコンを開き、「ゲーム大王の野望」というアイコンをダブルクリックしてください。「鉄マン外伝/ゲーム大王の野望」がスタートします。

### ウィンドウズ95をお使いの場合の起動方法

**重要:** CD-ROM内の「readme.95」は必ずお読みください。

オートプレイに対応していますので、CD-ROMをセットすると自動的に「鉄マン外伝/ゲーム大王の野望」がスタートします。デモ版をプレイする時、readme.95を読む時などオートプレイを抑止させたい場合には、SHIFTキーを押しながらCD-ROMを挿入してください。

## 「あれ?動かない」と思ったら…

○他のアプリケーションはすべて終了していますか?

他のアプリケーションをすべて終了してから「鉄マン外伝/ゲーム大王の野望」を起動してください。

(CONTROLキー+ESCキーでタスクマネージャを開き、プログラムマネージャ以外をすべて終了させてみて下さい。また、ランチが常駐していればランチを外し、プログラムマネージャだけ動作している状態にして下さい。)

○ビデオカードは、解像度640×480、モニタの色深度8ビット(256色)に設定して下さい。この設定でうまく動作しない場合は、別の設定で動作するかどうか試して下さい。すべての設定で試してみても動作しない場合は、ビデオカードの製造業者に連絡し、今までに同じような問題が報告されているか確かめてください。また、一部の機種では「モニタの色深度8ビット・256色モード」で起動すると「一般保護違反」のエラーが生じる場合があります。その場合には「メイン」グループ中の、Windowsセットアップでディスプレイの設定を、16ビット・64k色モードに設定しなおすと、正常に動作するケースが報告されています。お試し下さい。なお、このような症状が起こる機種のメーカーによっては、新しいビデオドライバソフトを発表しているところもあります。上記のような症状が確認されましたら、お買い求めのメーカーまでお問い合わせされることをおすすめいたします。



## マッキントッシュをお使いのお客様の起動方法

(ウィンドウズの方はP5へ)

重要:CD-ROM内の「お読みください」は必ずお読みください。

### 動作環境

Macintosh LCII以上(CPU68040以上推奨)

モニタ640×480ドット以上(256色以上表示可能なもの)

必要空きメモリ4MB以上

アップル社純正CD-ROMドライブまたは同等の機種(倍速ドライブ以上を推奨)

漢字Talk 7.1以降

### 起動方法

ディスクをCD-ROMドライブにセットし、デスクトップ上に現れる「鉄マン外伝」という名前のアイコンを、ダブルクリックしてください。

「鉄マン外伝/ゲーム大王の野望」がスタートします。

## 「あれ?動かない」と思ったら…

○他のアプリケーションはすべて終了していますか?

他のアプリケーションをすべて終了してから「鉄マン外伝/ゲーム大王の野望」を起動してください。

○アップルメニューから「コントロールパネル」書類の「メモリ」を開き、「仮想メモリ」を「切」に、「32ビットアドレス」を「入」にして下さい。(「32ビットアドレス」の選択項目がない機種の場合、「仮想メモリ」を「切」の設定のみ行って下さい。)

○Power Macintoshをお使いの場合、アップルメニューからコントロールパネル書類の「メモリ」を開き、「モダン・メモリ・マネージャー」を「切」にしてください。(エミュレーションモードで作動しますが不都合が生じる場合があります。)

○「システムフォルダ」内の「機能拡張」フォルダや「コントロールパネル」フォルダ内の不要な機能拡張書類やコントロールパネルはできるかぎりはずして下さい。

○「ネットワーク/AppleTalk」関連の機能拡張書類やコントロールパネルもできればはずしておくか、Appleメニューから「セレクト」を開いて、「AppleTalk」を「不使用」にしてみることをおすすめします。

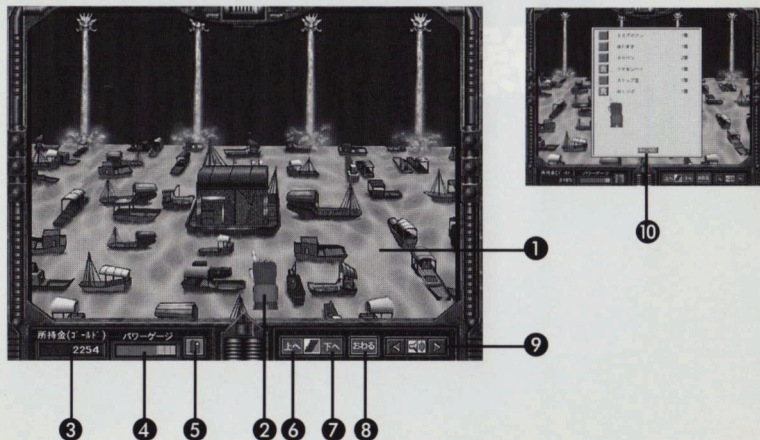
○VRAMは13インチカラーモニター接続時に256色以上表示可能な容量にしてください。

# 操作方法

## ゲームの始めかた

ゲームがスタートすると、オープニング終了後「はじめから」「つづきから」を選ぶメニュー画面が現れます。ゲームをするのが初めての場合、もう一度最初からゲームをやり直したい場合は「はじめから」をクリックしてください。以前にセーブしたところから続けてプレイするには、「つづきから」をクリックし、読み込みたいファイル（「鉄マン外伝／ゲーム大王の野望」のセーブファイル）を通常の方法で選択してください。

## 各フロア画面での操作方法



### ①「マップ」

行きたい場所をマウスでクリックして指定してください。建物の中に入れるところは、鉄マンポイントがその位置に来ると店名を表示します。また、一度入った店は表示色が変わります。

### ②「鉄マンポイント」

### ③「所持金(ゴールド)」

- ・スペースドラゴン内での、鉄マンの所持金です。
- ・各露店で遊んだり、見せ物小屋に入るために必要です。
- ・無くなると、所持している景品を景品交換所で換金するか、内職の部屋でゴールドをかせぐ必要があります。

### ④「パワーゲージ」

- ・鉄マンの残りの体力を表示します。
- ・無くなると「パワー回復所」に強制的に連れていかれ、非常に高額な回復料を請求されます。

### ⑤「鉄マンランドセル」

- ・クリックすると各ゲームで獲得した景品アイテムと、その個数が表示されます。
- ・食べられる景品アイテムには「食」キーがつき、クリックするとその景品アイテムを鉄マンが食べパワーが回復します。
- ・ページが複数にわたる場合、表示される矢印ボタンでページを送ったり、戻したりできます。

### ⑥「上へ」キー

クリックするとひとつ上の階へ行くことができます。ただし、上の階へ一度行っていなければ表示されません。

### ⑦「下へ」キー

クリックするとひとつ下の階へ行くことができます。

### ⑧「おわる」キー

クリックすると「鉄マン外伝／ゲーム大王の野望」を終了します。「保存」か「終了」かを選択するメニューが現れますので、今までプレイした内容を保存する場合は「保存」をクリックし、通常の方法でセーブしてください。そのまま終わる場合には「終了」をクリックしてください。

### ⑨「音量」キー

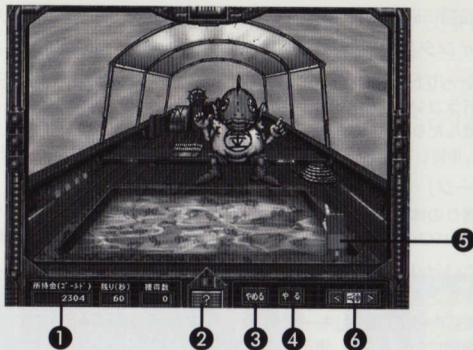
音量を調整します。左をクリックすると小さく、右をクリックすると大きくなります。

### ⑩「キャンセル」キー

景品アイテムの一覧を消し、一つ前の状態に戻ります。



## 露店ゲームで遊ぶ



①「所持金(ゴールド)」

②「？」キー

クリックするとそのゲームの遊び方を説明します。

初めて入った店では必ず押し、そのゲームの操作を覚えてください。

③「やめる」キー

ゲームをしない場合にクリックしてください。

④「やる」キー

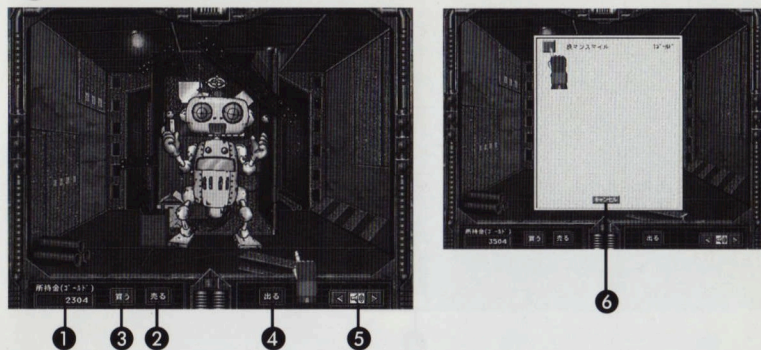
ゲームをする場合にクリックしてください。

⑤「鉄マンポイント」

⑥「音量」キー



## 景品交換所にて



①「所持金(ゴールド)」

②「売る」キー

クリックすると所持している景品アイテムの一覧が表示されます。一覧の中から売りたい商品の左側のボタンをクリックすることにより、ゴールドに換えることができます。

③「買う」キー

クリックすると交換所内の景品アイテムの一覧が表示されます。一覧の中から買いたい商品の左側のボタンをクリックすることにより、ゴールドと引き替えに品物を買うことができます。

④「出る」キー

クリックすると交換所から出ます。

⑤「音量」キー

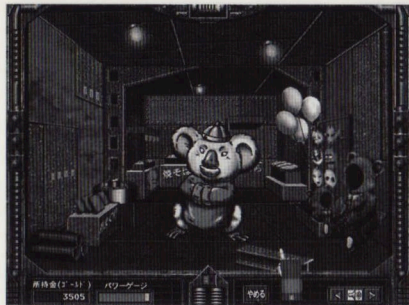
⑥「キャンセル」キー

景品アイテムの一覧を消し、一つ前の状態に戻ります。





## 売店にて



①

②

③

店の中に入ると食べ物のメニューが表示されますので、クリックして選択してください。鉄マンが食事をとりパワーが回復します。(値段の高い食べ物ほど、パワーの回復の度合いが大きくなります。)

①「所持金(ゴールド)」

②「やめる」キー

クリックすると売店から出ます。

③「音量」キー



# サバイバル in スペースドラゴン

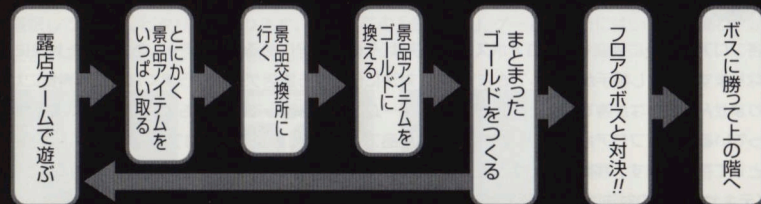
スペースドラゴンに潜入してみたものの、「上の階へ上がれない」「ゴールドがたまらない」「フロアのボスに勝てない」「内職にはまってしまった」などなど、様々な障壁にぶつかり、思うように鉄マンを操れないあなたへの福音。

題して「サバイバル in スペースドラゴン～なんとかしてよ、神様HELP!!」



## 各フロアでのおおまかなゲームの流れ

このゲームのメインの舞台となる、「水」「炎」「大地」各フロアで鉄マンがとるべき行動の基本は、おおむね下のようになります。ゲームを先に進めたいときは参考にして下さい。





## 露店ゲーム攻略

ゲームを先に進めるために、最も重要なことはただ一つ。「露店ゲームに強くなる」、これにつきます。「？」キーで各ゲームの操作方法を頭にたたき込んだら、あとは練習あるのみ。早く上達するコツは、各ゲーム特有のウセをつかむことです。一つでも得意なゲームができれば、それだけでまとまったゴールドをつくることも可能になります。



## スピード練ゴールド術

スペースドラゴンの中でも、やっぱり先立つものは「金」。ゴールドがない鉄マンは、もう内職をするしかなくなってしまいます。短期間でゴールドをかせぐには、いい景品アイテムを集中的に手に入れることです。ここでいう「いい景品アイテム」とは「交換所で高く売れ」「なるべく少ない苦労で手に入る」アイテムになります。がんばって、そんな景品アイテムを見つけてみてください。



## 打倒！フロアボス！

各フロアの最後に鎮座するフロアボスとの対決は、そのフロアにある、露店ゲームをつかった対決になります。ただし相手が攻撃してきますので、対決に使われる露店ゲームがうまくなければ勝負になりません。なかなか勝てないときは、その露店ゲームを再度練習してみるのもよいでしょう。また持っているだけでフロアボスの、攻撃をゆるめる景品アイテムが、必ずそのフロアの、露店ゲームの景品として存在します。移動中に出会う人々の話をよく聞いておけば、それが何であるかわかるはず。 (テキヤ將軍との対決はこの限りではありません。)



## パワーに注意！

鉄マンの残りパワーをパワーゲージで常に注目しておいて下さい。パワーがなくなると、強引にパワー回復所に連れて行かれ、非常に高額な回復料(1000ゴールド)を請求されます。この時鉄マンの所持金が1000ゴールドに満たないと、最下層の「内職の部屋」で1000ゴールドたまるまで動かされというタコ部屋状態におちいります。パワー不足で行き倒れることのないよう、売店や景品アイテムでこまめに回復することをお勧めします。



## いらちなあなた

いらち(せっかち)なあなたは、マウスボタンをひたすらクリックすると吉。会話部分をとばします。(なにかボタンを押したときも同様です)



## 迷ったときの…？

「占いの館」で新しい自分を発見してみるのも、おもしろいかもしれません。画面の指示にしたがって選択していけば、ビタリと当たります。ただしこの「占いの館」、ゲームの進行にはいささい関わりがございません。(ムダづかいしたい人向き)



## まいど、おおきに。

このゲームは「ハイ! 鉄マンです」の外伝として制作されました。  
このシリーズならではのアナーキーなお笑いと、アナログ感覚  
豊かな露店ゲームを心ゆくまでお楽しみください。あなたから、  
鉄マンへの熱いファンレターをお待ちしています。  
なお、ゲームの内容に関するご質問は、ゲームの性質上、原則的  
にお答えできません。ご了承ください。

よろしゅう  
たのんまっさ

元祖



必修大阪弁集中講座  
~2010年、標準語は大阪弁になる~

TERH-5501 (Mac+Win)  
税抜 ¥5,500

本家



行く末  
大阪ロボ育成シミュレーション  
ハイ! 鉄マンです

TERH-5808 (Mac+Win)  
税抜 ¥5,800



## 警告

●CD-ROMディスク対応プレーヤー以外では絶対に再生しないで下さい。スピーカーを破損する恐れがあります。また、ヘッドホンをご使用になる場合、大音量によっては耳に障害を被ったりします。

## はじめるまえに

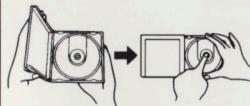
- プレイ中は部屋を明るくし、画面に近づきすぎないように操作しましょう。
- プレイをするときは、健康のため、1時間ごとに10分～15分の休憩をとって下さい。
- 疲れているときや睡眠不足でのプレイは避けましょう。

## 健康上のご注意

- ごくまれに、強い光りの刺激や点滅を受けたり、画面などをみていて、一時的に筋肉のけいれんや意識の喪失等の症状を経験する人がいます。このような経験のある人は、プレイをする前に必ず医師に相談して下さい。
- また、プレイ中にこのような症状が起きたときは、直ぐにプレイをやめ、医師の診断を受けて下さい。

## 使用上のご注意、取り扱い方

### ●出し方



中心部を押さえて  
取り出す

### ●入れ方



レーベル面の上から  
押さえて入れる

### ●持ち方



ディスク面に  
手を触れない

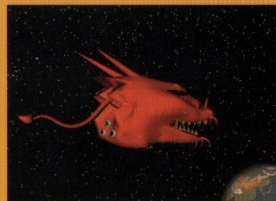
- ディスクは両面共、指紋、汚れ、キズ等を付けないように取り扱って下さい。
  - ディスクが汚れたときは、メガネふきのような柔らかい布で内周から外周に向かって放射状に軽くふき取って下さい。
- レコード用クリーナーや溶剤等は使用しないで下さい。
- ディスクは両面共、鉛筆、ボールペン、油性ペン等で文字や絵を書いたり、シール等を貼付しないで下さい。
  - ひび割れや変形、又は接着剤等で補修したディスクは、危険ですから絶対に使用しないで下さい。

## 保管上のご注意

- 直射日光の当たる場所や、高温・多湿の場所には保管しないで下さい。
- ディスクは、使用后、元のケースに入れて保管して下さい。
- プラスチックケースの上に重いものを置いたり、落としたりすると、ケースが破損し、ケガをすることがあります。



Hybrid CD-ROM

Macintosh  
Windows

### 動作環境/Macintosh

●Macintosh LCII以上(CPU68040以上推奨) ●アップル社純正CD-ROMドライブまたは同等の機種(倍速ドライブ以上を推奨) ●モニター640×480ドット以上(256色以上表示可能なもの) ●必要空きメモリ4MB以上 ●漢字Talk7.1以降

### 動作環境/Windows/Windows95 オートプレイ対応

●CPU i486™SX33MHz以上(66MHz以上推奨) ●モニター640×480ドット以上(256色以上表示可能なもの) ●必要空きメモリ5MB以上 ●CD-ROMドライブ転送速度150KB/秒以上(倍速ドライブ以上を推奨) ●サウンドボードSOUND Blasterまたは同等のボード ●OS Microsoft Windows™3.1以降

■このソフトウェアは一般家庭における私的再生に用途をかざって販売されています。従って書面による許可なくレンタル、複製、放送、有線送信、上映などに使用することを禁止いたします。■本製品はMacintosh+Windows3.1用CD-ROM専用ソフトウェアです。オーディオ用CDプレーヤーでは絶対に再生しないで下さい。■CD-ROMは精密機器です。高温、多湿、直射日光のあたる場所に置かないで下さい。■Macintosh, Quick Time, 漢字Talkは、アップルコンピュータ社の商標または登録商標です。MicrosoftおよびWindowsは、米国Microsoft Corporationの米国、その他の国における登録商標です。i486は、米国インテル社の商標です。MacromediaとDirector は米国Macromedia社の登録商標です。

TERH-5815 税抜¥5,800 (税込¥5,974)

企画・制作・発売元：テイチク株式会社 遊メディア事業部 制作協力：株式会社 アーガス企画

©1995 TEICHIKU RECORDS CO., LTD. Manufactured & Distributed by TEICHIKU RECORDS CO.,LTD. Japan.

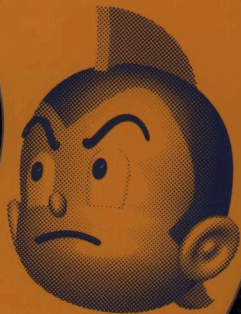
COMPACT disc  TEICHIKU

# 鉄腕アトム

## 外伝

MANUFACTURED BY TEICHIKU  
RECORDS CO.,LTD, JAPAN.  
ALL RIGHTS RESERVED.  
UNAUTHORIZED PUBLIC PERFORMANCE  
BROADCASTING AND COPYING OF  
THIS DISC PROHIBITED.  
©1995 TEICHIKU RECORDS CO.,LTD.

TERH-5815



 **TEICHIKU** COMPACT disc



Hybrid CD-ROM

Macintosh + Windows

# ゲーム大王の野望

総天然色 256